



Bilan annuel de l'animation du DocOb du site Natura 2000 FR 1112012 – Boucles de Moisson, de Guernes et Forêt de Rosny Année 2022



Photographies en page de couverture de gauche à droite et du haut vers le bas :

Vue d'ensemble du site Natura 2000 depuis Rolleboise © Ile-de-France Nature, S. Coste-Durieux, 2019

Sortie suivi picidés en forêt de Rosny © Ile-de-France Nature, S. Coste-Durieux, 2019

Parcelle engagée en MAEC sur la commune de Guernes © Ile-de-France Nature, S. Coste-Durieux, 2019

Formation landes CBNBP/DRIEE, RNR de Moisson © Ile-de-France Nature, S. Coste-Durieux, 2019

Juillet 2023

SOMMAIRE

1	Préambule	3
1.1	Le DocOb et le site Natura 2000.....	3
1.2	L'animation.....	3
1.3	Rappel des enjeux et objectifs du DocOb	3
1.4	Missions de la structure animatrice	9
2	Contribution à la mise en œuvre d'actions en faveur de la conservation des espèces et habitats.	10
2.1	Animation des contrats Natura 2000	10
2.1.a	Nouveaux contrats	10
2.1.b	Suivi d'un contrat en cours.....	13
2.2	Animation des Mesures Agro-Environnementales et Climatique (MAEC)	17
2.2.a	Engagements en MAEC	17
2.2.b	Renouvellement de la PAC	18
2.3	Animation de la charte Natura 2000	18
3	Évaluation des incidences des projets	18
4	Suivis scientifiques et techniques	19
4.1	Bilan des données espèces 2022	21
	16 couples :	21
	25 couples :	21
4.2	Autres activités de suivi	25
4.3	Suivi particulier de l'Œdicnème Criard	25
5	Actualisation du DocOb	26
6	Information, communication, sensibilisation	26
6.1	Création et mise à jour d'outils de communication.....	26
6.2	Participation à des manifestations ou réunions sur le territoire	27
6.3	Participation à la vie du réseau Natura 2000 au-delà du site	27
6.4	Propriétés régionales en périmètre Natura 2000	27
7	Veille à la cohérence des politiques publiques et programme d'actions sur le site	27
8	Gestion administrative et financière et animation de la gouvernance du site	27
8.1	Organisation de la gouvernance du site	28
8.1.a	Organisation des réunions du comité de pilotage	28
8.1.b	Réunions ou rencontres avec les services de l'État	29
8.2	Gestion administrative et financière	29
9	Synthèse	30

1 Préambule

Ce document de synthèse a été réalisé grâce à la trame élaborée par l'OFB pour la rédaction des bilans annuels d'animation sur les sites Natura 2000.

1.1 Le DocOb et le site Natura 2000

Le Document d'objectifs (DocOb) porte sur la Zone de Protection Spéciale (ZPS) FR1112012 des « Boucles de Moisson, de Guernes et forêt de Rosny » (Directive Oiseaux) - (localisation et limite de la zone en **Figure 1**).

Le DocOb a été validé par l'arrêté préfectoral du 23/11/2010 et l'animation a débuté le 07/12/2010 à la suite de la réunion du Comité de pilotage (Copil) pour la désignation de la structure animatrice.

1.2 L'animation

Pour la première période d'animation de 3 ans, l'animation du DocOb était portée par la Région Ile-de-France qui a désigné Ile-de-France Nature (anciennement nommée Agence des Espaces verts) comme structure animatrice. En effet la convention d'objectifs et de moyens entre la Région et Ile-de-France Nature précise : « lorsque la Région est désignée structure porteuse de l'animation par le comité de pilotage Natura 2000, elle en délègue l'animation à l'Agence » (CP 16-157).

Le Comité de pilotage a été présidé jusqu'en 2014 par Mme Françoise Descamps-Crosnier, maire puis conseillère municipale de Rosny-sur-Seine, conseillère régionale et Vice-Présidente de Ile-de-France Nature. Les membres du Copil ont choisi le 26 janvier 2015 d'élire comme président M. Daniel Gouriou, maire de la commune de Moisson.

Le comité de pilotage du 28 septembre 2017, présidé par M. Gouriou, a renouvelé la Région Île-de-France dans ses fonctions de structure porteuse pour la mise en œuvre du DocOb sur ce site Natura 2000 ; l'animation étant ainsi confiée par délégation à Ile-de-France Nature.

Le comité de pilotage du 7 février 2019 a renouvelé Monsieur Gouriou en tant que Président du COPIL et celui-ci a quitté son poste en 2020.

Un comité de pilotage restreint organisé en mars 2021 par la DDT a permis le renouvellement d'Ile-de-France Nature comme structure porteuse et l'élection de Monsieur Adrien LESEC comme Président du COPIL.

L'animatrice Natura 2000 à Ile-de-France Nature est Fanny Guez depuis juin 2020. Elle consacre 40% de son temps à l'animation du DocOb des « Boucles de Moisson, de Guernes et forêt de Rosny ». Le temps d'animation restant est réparti sur deux autres sites Natura 2000 animés par Ile-de-France Nature :

- ZPS FR1112012 des « Boucles de la Marne » (40%),
- ZSC FR 1100819 du « Bois de Vaires-sur-Marne » (20%).

Le présent bilan reprend les activités menées de janvier 2022 à décembre 2022, douzième année d'animation pour ce site.

1.3 Rappel des enjeux et objectifs du DocOb

Les enjeux écologiques ayant justifié la désignation du site portent sur l'état de conservation des espèces de la directive « Oiseaux » identifiées lors des relevés réalisés pour l'élaboration du DocOb.

Le Tableau 1 reprend les différentes espèces et hiérarchise les enjeux de conservation associés. Au total, le site compte 12 espèces d'oiseaux inscrites à l'annexe 1 de la Directive Oiseaux (espèces menacées devant bénéficier de mesures de protection de leurs habitats).

Les objectifs de développement durable du DocOb ont été déclinés par grands types de milieux (agricoles, forestiers, zones humides, ouverts non agricoles) et sont rappelés dans le **Tableau 2**. Pour chaque objectif, les actions du DocOb correspondantes ont été rappelées.

Figure 1 : Localisation et limites de la ZPS

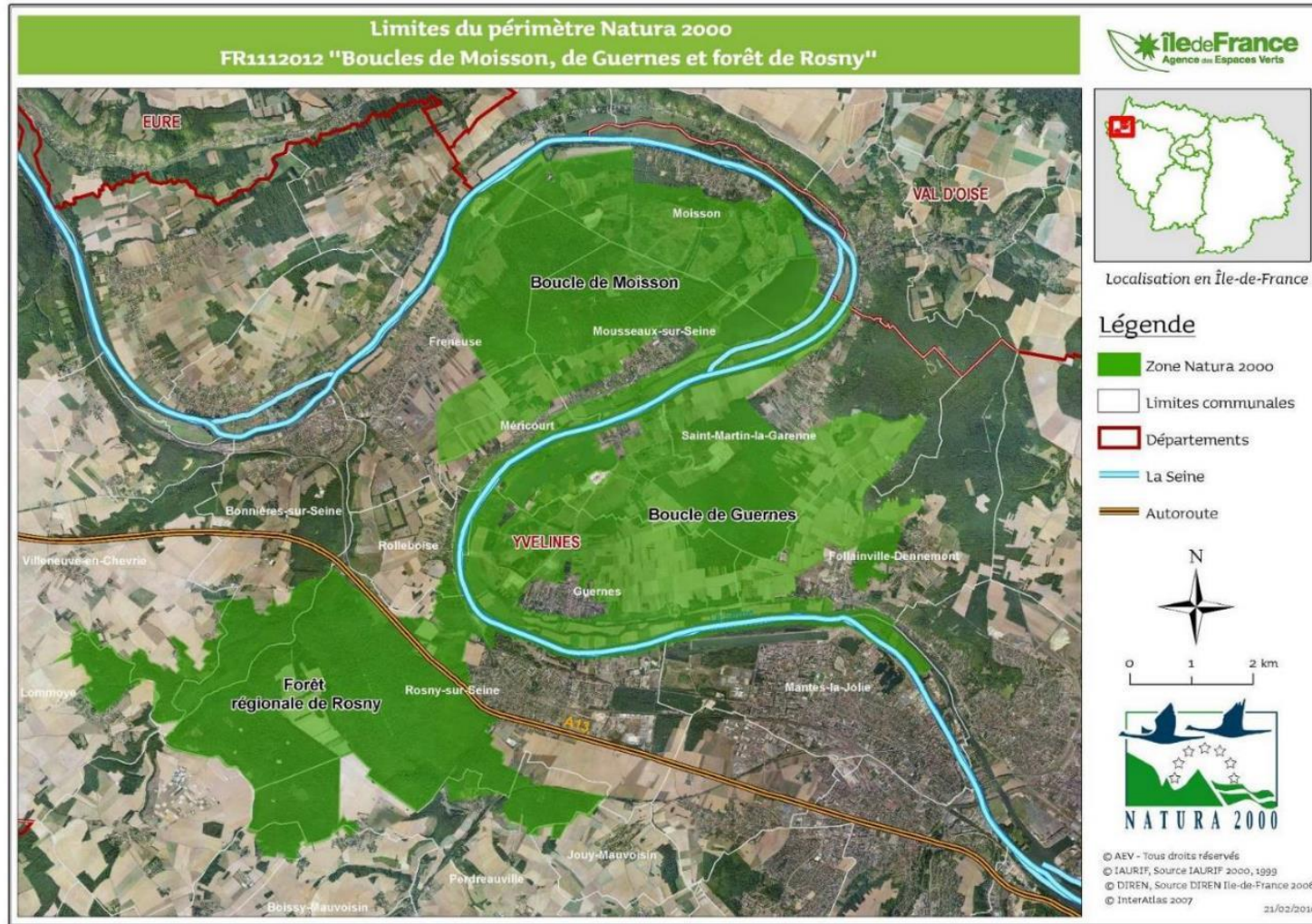


Tableau 1 : Espèces à l'origine de la désignation du site, et hiérarchisation des enjeux

Espèce	Commentaire	Enjeu de conservation	Remarque
Alouette lulu 11 couples	Valeur patrimoniale : Très forte ; Espèce rare en Île-de-France et localisée à quelques secteurs mais non menacée en France	Fort	Dépendance à la mise en œuvre de mesures de gestion favorables des habitats de nidification
	Risque : Assez fort ; Population faible et localisée, menacée par l'enfrichement des pelouses rases et secondairement par la fréquentation du public. Elle est en augmentation mais dépend de l'entretien du milieu réalisé par Ile-de-France Nature dans la RNR de la boucle de Moisson		
Œdicnème criard 34-41 couples	Valeur patrimoniale : Forte ; Espèce assez rare et relativement localisée en Île-de-France. La ZPS accueille la plus importante population de la région. « Quasi menacé » en France	Fort	Régression prévisible de la population si des mesures de conservation et de gestion ne sont pas mises en œuvre
	Risque : Fort ; Espèce actuellement bien représentée dans la ZPS mais menacée à court ou moyen terme par la fermeture des pelouses et friches de recolonisation de carrières qui accueillent la majorité des effectifs		
Fauvette pitchou 1 couple	Valeur patrimoniale : Très forte ; Espèce rare en Île-de-France, localisée à quelques secteurs et en limite d'aire de répartition mais non menacée en France	Fort	Dépendance à la mise en œuvre de mesures de gestion favorables des habitats de nidification
	Risque : Assez fort ; Population très faible et isolée, dépendante de l'entretien des landes au sein du Domaine régional		
Engoulevent d'Europe 9-14 couples	Valeur patrimoniale : Forte ; Espèce assez rare en Île-de-France et localisée à quelques secteurs mais non menacée en France	Fort	Dépendance à la mise en œuvre de mesures de gestion favorables des habitats de nidification
	Risque : Assez fort ; Population faible et localisée qui a connu une forte régression. Elle est menacée par le boisement des landes		
Sterne pierregarin 2-3 (-15) couples	Valeur patrimoniale : Assez forte ; Espèce assez rare et localisée en Île-de-France mais non menacée en France	Fort	Risque de disparition en l'absence de mesures de conservation
	Risque : Fort ; Population faible, menacée par le dérangement par le public		
Pie-grièche écorcheur 5-6 couples	Valeur patrimoniale : Forte ; Espèce rare en Île-de-France mais assez bien répartie dans la région et non menacée en France	Assez fort	Risque de régression à long terme en l'absence de gestion des milieux favorables (landes et pelouses piquetées, haies arbustives en bordure de prairies...)
	Risque : Moyen ; Population faible et localisée mais stable. Habitats menacés par évolution en boisements		
Bondrée apivore 7-8 (-10) couples	Valeur patrimoniale : Moyenne ; Espèce assez rare dans la région mais bien répartie sur le site et en Île-de-France et non menacée en France	Faible	Populations stables non dépendantes de mesures de conservation particulières
	Risque : Faible ; L'espèce est bien présente dans la ZPS. Les risques d'altération de ses habitats de chasse sont moyens et de reproduction sont faibles		
Circaète Jean-le-Blanc 2-4 individus	Valeur patrimoniale : Très forte ; Espèce très rare et nouvellement nicheuse en Île-de-France, très localisée et en limite d'aire de répartition mais non menacée en France	Faible	Population non nicheuse actuellement non dépendante de mesures de conservation particulières
	Risque : Faible ; L'espèce ne niche pas actuellement dans la ZPS. Le secteur est isolé des sites les plus proches occupés par ce rapace (forêt de Fontainebleau). Les risques d'altération de ses habitats de chasse sont moyens		
Milan noir 1 couple	Valeur patrimoniale : Très forte ; Espèce rare en Île-de-France, localisée à quelques sites et en limite d'aire de répartition mais non menacée en France	Faible	Situation de l'espèce indépendante de l'état des habitats et des activités au sein

Espèce	Commentaire	Enjeu de conservation	Remarque
irrégulier	Risque : Faible ; Nidification irrégulière, population très faible et isolée mais habitat peu menacé		de la ZPS tant que l'espèce est un nicheur irrégulier
Martin-pêcheur d'Europe 2 couples (5-10)	Valeur patrimoniale : Moyenne ; Espèce assez rare en Île-de-France mais bien répartie dans la région et non menacée en France	Faible	Populations stables non dépendantes de mesures de conservation particulières
	Risque : Faible ; Les berges abruptes sont peu menacées dans leur globalité		
Pic mar 13 couples	Valeur patrimoniale : Moyenne ; Espèce assez commune, bien répartie en Île-de-France et en forêt de Rosny, en augmentation et non menacée en France	Faible	Populations stables non dépendantes de mesures de conservation particulières
	Risque : Faible ; Ses habitats sont peu menacés actuellement		
Pic noir 3 couples	Valeur patrimoniale : Moyenne ; Espèce assez rare et bien répartie en Île-de-France, en augmentation et non menacée en France	Faible	Populations stables non dépendantes de mesures de conservation particulières
	Risque : Faible ; Population faible mais stable et habitats peu menacés actuellement		

D'après : LELAURE B. et al, 2010 – Document d'objectifs du site Natura 2000 FR1112012 « Boucles de Moisson, Guernes et forêt de Rosny ». Ile-de-France Nature, PARIS, juillet 2010, p143.

Tableau 2 : Objectifs de développement durable sur le site

Type de milieux	Objectifs de développement durable		Actions ¹	
Tous les milieux	OBJECTIF 1	Protéger les espaces naturels et agricoles dans une logique de maintien des corridors écologiques	Anim_Agri Anim_Forêt Anim_ZH	Anim_MO Anim_1
	OBJECTIF 2	Assurer une veille environnementale et favoriser la prise en compte des enjeux écologiques dans les projets et les politiques publiques du territoire	Anim_1	
	OBJECTIF 3	Communiquer sur Natura 2000 et développer l'éducation à l'environnement auprès du grand public et des professionnels	Anim_Agri Anim_Forêt Anim_ZH	Anim_MO Anim_2
	OBJECTIF 4	Assurer la prise en compte des espèces d'intérêt communautaire lors de l'exploitation des granulats	Anim_3	
	OBJECTIF 5	Accompagner le développement d'un tourisme durable et respectueux de l'environnement et développer la prise en compte de la biodiversité dans les pratiques de loisirs	Anim_4 Anim_6	Freq_1 Freq_2 Freq_3

¹ Anim = Animation ; ZH = Zones humides ; MO = Milieux ouverts

	OBJECTIF 6	Assurer le suivi scientifique de l'avifaune et améliorer la connaissance sur les activités socio-économiques et leurs interactions avec l'environnement	Anim_5 Anim_Agri Anim_Forêt	Anim_ZH Anim_MO
--	------------	---	-----------------------------------	-----------------

Type de milieux	Objectif 7	Sous-objectifs (objectifs opérationnels)	Actions
Milieux agricoles	Maintenir ou développer des pratiques agricoles favorisant la conservation des espèces d'oiseaux d'intérêt communautaire sans compromettre la viabilité économique des exploitations agricoles	✓ Développer une agriculture économe en intrants et réduire l'utilisation des produits phytosanitaires	Anim_Agri Agri_3 à 6 Charte
		✓ Maintenir voire développer le maillage en éléments fixes du paysage et l'entretenir de manière adaptée	Agri_1 Agri_2 Charte
		✓ Maintenir voire développer les couverts herbacés (jachères, prairies, bandes enherbées) et les gérer de manière extensive	Agri_3 à 9 Charte
		✓ Maintenir un assolement diversifié comprenant des cultures favorables à l'œdicnème criard	Anim_Agri Agri_10
		✓ Lutter contre l'embroussaillage des milieux ouverts par le pâturage	Agri_11

Type de milieux	Objectif 8	Sous-objectifs (objectifs opérationnels)	Actions ²
Milieux forestiers	Maintenir ou développer des pratiques sylvicoles favorisant la conservation des espèces d'oiseaux d'intérêt communautaire sans compromettre la viabilité économique de l'exploitation forestière et les activités de loisirs	✓ Promouvoir une sylviculture durable et économe en intrants sans recours aux produits phytosanitaires	Anim_forêt Charte
		✓ Améliorer la structure des peuplements forestiers pour les rendre plus favorables aux espèces d'intérêt communautaire	Forêt_1 Forêt_2 Charte
		✓ Informer les usagers et limiter les dérangements liés à la fréquentation du public	Freq_1 Freq_2 Freq_3 Charte

Type de milieux	Objectif 9	Sous-objectifs (objectifs opérationnels)	Actions
Milieux Humides (cours d'eau, plans d'eau et leurs	Maintenir ou développer des pratiques de gestion favorisant la conservation des espèces d'oiseaux	✓ Lutter contre les sources de pollution des eaux	Anim_ZH Charte

² Freq = fréquentation

berges)	d'intérêt communautaire inféodées aux milieux humides sans compromettre les activités économiques et de loisirs qui s'y déroulent	✓ Maintenir ou développer une végétation ripuaire favorable aux oiseaux d'intérêt communautaire	ZH.1 Charte
		✓ Assurer le bon fonctionnement hydraulique des zones humides	ZH.2
		✓ Maintenir ou créer des sites de nidification pour les espèces d'intérêt communautaire	ZH.1 ZH.3 ZH.4
		✓ Informer les usagers et limiter les dérangements liés à la fréquentation du public	Freq.1 Freq.2 Freq.3 Charte

Type de milieux	Objectif 10	Sous-objectifs (objectifs opérationnels)	Actions
Milieux ouverts non agricoles (pelouses, landes, fruticées, friches, végétations rases...)	Maintenir voire développer les milieux ouverts et mettre en place des pratiques de gestion favorisant la conservation des espèces d'oiseaux d'intérêt communautaire sans compromettre les activités économiques et de loisirs qui s'y déroulent	✓ Développer une gestion des milieux ouverts économe en intrants en limitant l'usage des produits phytosanitaires	Anim_MO Charte
		✓ Lutter contre l'embroussaillage et entretenir voire restaurer une mosaïque d'habitats comprenant des milieux ouverts (pelouses, landes, fruticées)	MO.1 MO.2
		✓ Créer ou maintenir les éléments fixes du paysage (haies, ripisylves...)	MO.3 Charte
		✓ Informer les usagers et limiter les dérangements liés à la fréquentation du public	Freq.1 Freq.2 Freq.3 Charte

1.4 Missions de la structure animatrice

Le rôle d'Ile-de-France Nature dans l'animation du DocOb du site des Boucles de Moisson, de Guernes et forêt de Rosny s'articule autour des missions suivantes :

- Impulsion et aide à la mise en œuvre d'actions visant à la restauration et la conservation des habitats et espèces d'intérêt communautaires à l'origine de la désignation du site,
- Apport de conseils et d'expertise dans le cadre des évaluations des incidences,
- Récupération, synthèse et interprétation de données visant au suivi scientifique des espèces et habitats à l'origine de la désignation du site,
- Information, communication et sensibilisation,
- Participation à la cohérence des politiques publiques,
- Gestion administrative, financière et animation de la gouvernance du site.

La suite de ce bilan est structurée selon les missions ci-dessus, et se propose de détailler les réalisations de l'année 2022.

Figure 2 : Mare dans la forêt régionale de Rosny, journée suivi picidés, © Ile-de-France Nature, S.Coste-Durieux, 2019



2 Contribution à la mise en œuvre d'actions en faveur de la conservation des espèces et habitats.

Certains outils développés par Natura 2000 ont pour but direct de maintenir ou restaurer un bon état de conservation des habitats des espèces-cibles de la ZPS. Il s'agit de la signature des contrats Natura 2000, de l'engagement des agriculteurs dans des mesures agro-environnementales climatiques (MAEC), de la charte, et de l'application du régime des évaluations des incidences Natura 2000 (EIN). Les paragraphes suivants se proposent d'explicitier les actions d'animation qu'Ile-de-France Nature a mis en place pour faire jouer ces leviers.

2.1 Animation des contrats Natura 2000

2022 était la septième année où la contractualisation a été possible pour la programmation du FEADER sur la période 2014-2020. C'est une année de transition avant la nouvelle programmation liée au renouvellement de la PAC. La durée de contrat était écourtée afin de d'éviter une trop longue période de recouvrement entre les 2 programmations.

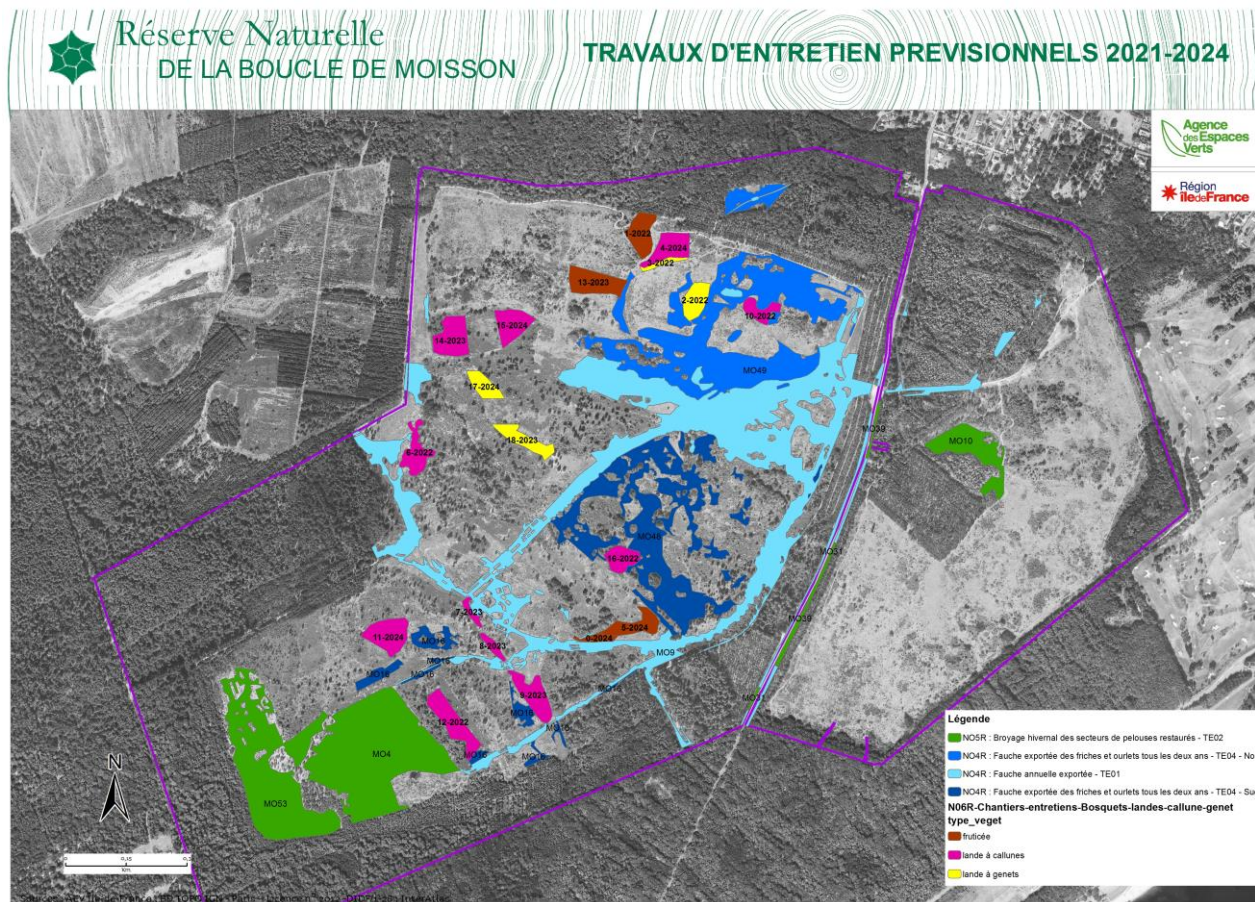
2.1.a Nouveaux contrats

Deux nouveaux contrats ont été signés par Ile-de-France Nature en 2022 pour la RNR de Moisson et la forêt régionale de Rosny. La poursuite de la gestion conservatoire de ces habitats d'espèces est nécessaire en vue de leur maintien. Les opérations sont rétroactives à septembre 2021, date de fin des contrats de 2016.

Dans le cas de la RNR, des interventions mécaniques régulières sont nécessaires afin d'éviter la fermeture du milieu pour l'Œdicnème criard et l'Alouette lulu d'une part et de conserver la mosaïques de stades d'évolution de la pelouse au manteau arbustif favorisant notamment la conservation de l'habitat de la Pie-grièche écorcheur et de l'Engoulevent d'Europe.

Le contrat de la **RNR de Moisson** consiste au renouvellement d'opérations d'entretien des milieux ouverts (broyage des pelouses et fauche avec export). Une action supplémentaire par rapport au contrat précédent a été également été prévue pour l'entretien de la mosaïque arbustive et de la lande à Callune par broyage tournant sur une partie de la réserve.

Figure 3 : Cartographie opérations prévisionnelles sur la RNR Moisson 2021-2024 © Ile-de-France Nature, 2021



En ce qui concerne la **forêt régionale de Rosny**, l'objectif est de renouveler les opérations d'entretien des pelouses calcicoles qui figurent comme habitats potentiels pour l'Alouette lulu dans le document d'objectif de la ZPS. Ces pelouses représentent aussi un territoire de chasse reconnu de la Bondrée apivore. L'objectif est ainsi d'éviter la fermeture des pelouses et la diminution des potentialités d'accueil pour la reproduction. Dans le même temps, la gestion permet également de conserver l'habitat de plusieurs espèces de flore comme *Gymnadenia conopsea* ou *Gentianella germanica*.

Figure 4 : Opération de fauche en 2022 (photos avant/après) © Ile-de-France Nature, 2022



Une autre demande de subvention a été déposée en 2021 par Ile-de-France Nature pour l'entretien des milieux du domaine régional de Flicourt.

Une nouvelle technicienne de site est arrivée après ce premier dépôt de demande et celle-ci n'était toujours pas instruite en 2022. La DDT et la Région ont donné l'autorisation à Ile-de-France Nature de redéposer un dossier actualisé. Ceci a permis à Ile-de-France Nature de proposer un budget plus cohérent aux actions favorables aux espèces à enjeu du site et d'ajouter une action de réhabilitation d'un îlot à Sternes pierregarin. La demande modifiée a été déposée en novembre 2022 pour des opérations rétroactives à janvier 2022. Elle est toujours en cours d'instruction en 2023.

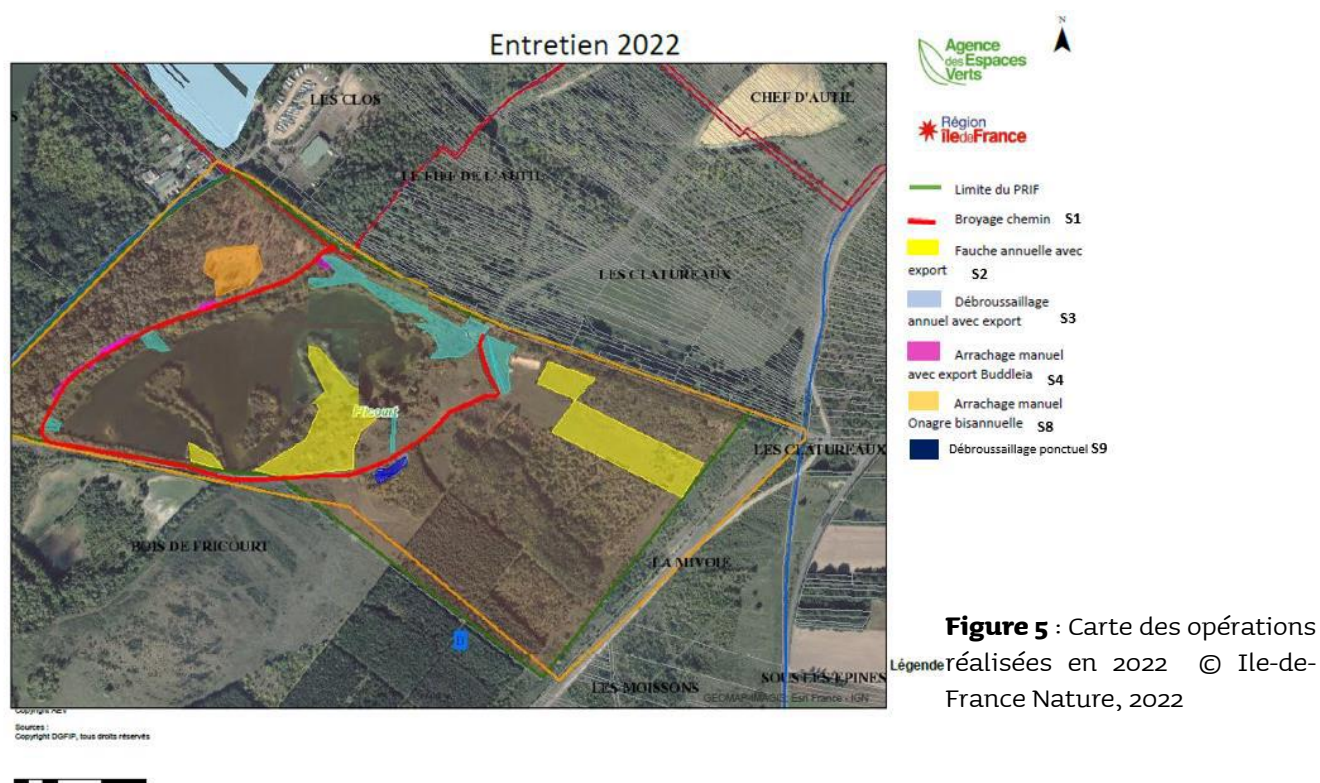
Le domaine régional de Flicourt est un site d'une superficie de 37 ha qui abrite 11 espèces d'oiseaux à enjeu prioritaire listées dans le DOCOB. Ce site est fermé au public compte-tenu des enjeux forts qu'il présente d'un point de vue ornithologique. De nombreuses espèces d'oiseaux inventoriées sur cet espace sont inféodées aux milieux ouverts ou semi ouverts, tels que la Pie-grièche écorcheur ou encore l'Alouette lulu. C'est pourquoi, un entretien spécifique est mis en œuvre pour assurer la préservation de ces derniers (pelouse sèche, pelouse calcaricole sableuse).

La présence d'un plan d'eau d'une quinzaine d'hectares au cœur du domaine et la diversité en habitats permet d'accueillir plusieurs espèces d'oiseaux qui utilisent le site pour se nourrir ou se reproduire. En passage pré et post-nuptial quelques rapaces fréquentent la zone humide comme par exemple : le Balbuzard pêcheur ou le Busard des roseaux. Les Sternes pierregarin sont aussi attirées par une profusion d'insectes volants.

Un îlot sablonneux initialement utilisée par la Sterne pierregarin pour se reproduire est présent sur l'étang. Cependant les fluctuations importantes d'eau des dernières années ont entraîné une perte considérable de sa surface. Cet îlot nécessite d'être réhabilité afin de conserver sa fonctionnalité écologique.

Par ailleurs, la présence d'espèces exotiques envahissantes, comme le Buddleia de David ou l'Ailante glanduleux, et d'espèces invasives, telle que l'Onagre bisannuelle, menace la fonctionnalité écologique des habitats.

Afin de préserver la mosaïque de milieux favorable à la Pie-grièche écorcheur, l'Alouette lulu ou encore la



Bondrée apivore, utilisé en territoire d'alimentation, il est prévu des fauches tardives avec export en rotation ou annuelles. En outre un broyage favorable à la nidification de l'Œdicnème criard est également prévu sur certains chemins. Enfin l'élimination d'espèces indésirables permettra de conserver la fonctionnalité écologique des habitats.



Figure 6 : Opération de fauche en 2022 © Ile-de-France Nature, 2022

2.1.b Suivi d'un contrat en cours

- Mise en place d'îlots de sénescence en forêt de Rosny

La demande de subvention concernant l'élaboration d'un contrat Natura 2000 forestier pour la mise en place d'îlots de sénescence en forêt régionale de Rosny a été validée en Comité régional de programmation le 12 décembre 2017. Le marquage des arbres a été réalisé à l'été-automne 2019.

La mise en place de ces îlots de sénescence profite aux espèces d'oiseaux forestiers d'intérêt communautaire, les Pics mar et noir, et la Bondrée apivore, en favorisant les gros et vieux arbres qui forment leur habitat de nidification. Cela est également bénéfique pour tout un cortège d'espèces, les oiseaux forestiers utilisant les cavités des vieux arbres (Sittelle torchepot, Chouette hulotte, Pigeon colombin) mais aussi les chiroptères.

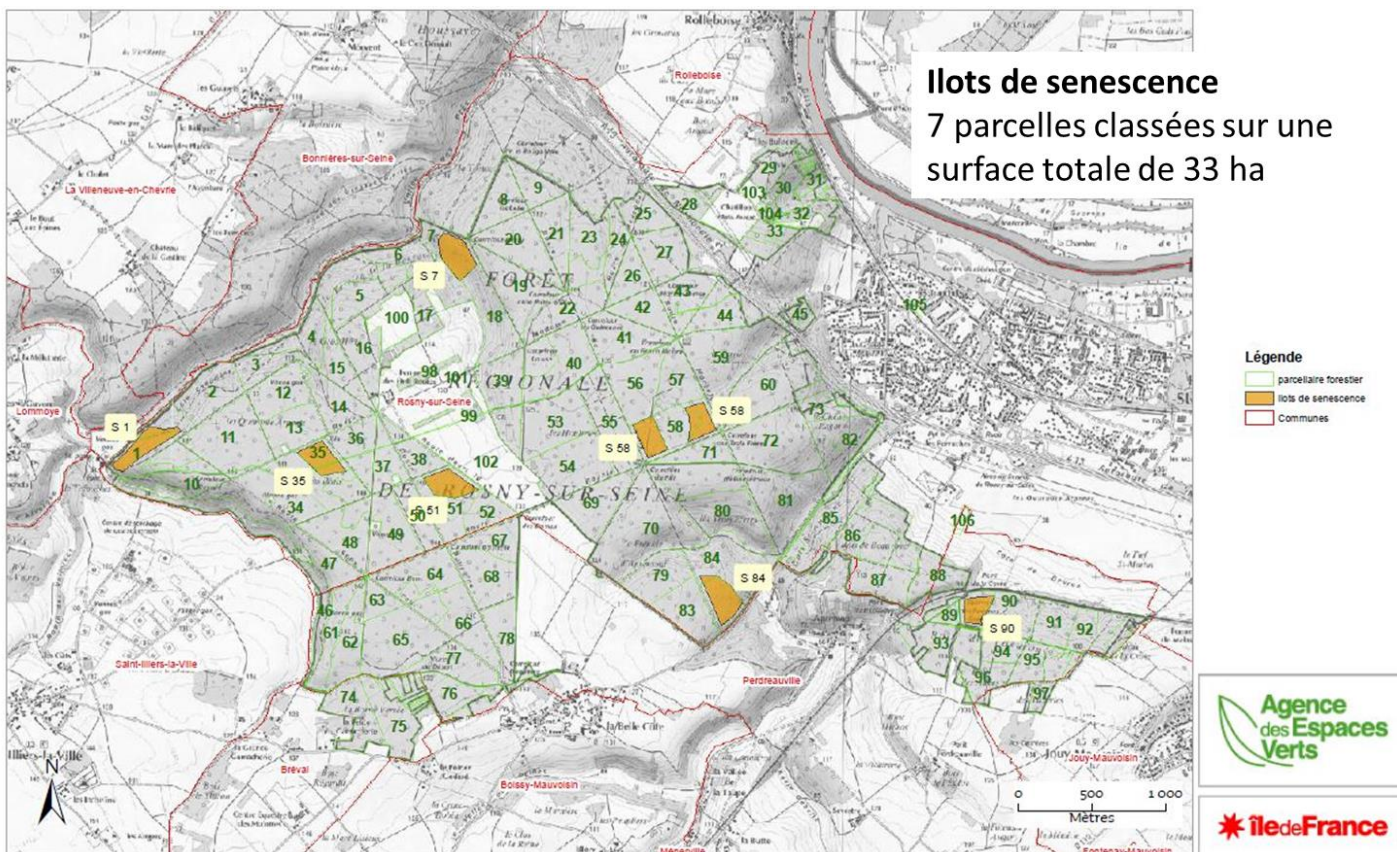


Figure 7 : Localisation des îlots de sénescence proposés à un engagement en contrat Natura 2000 © Ile-de-France Nature, N. Prou, 2017

Tableau 3 : Synthèse des contrats Natura 2000 **ni agricoles ni forestiers** en cours ou terminés au sein de la ZPS des Boucles de Moisson, de Guernes et forêt de Rosny

Bénéficiaire	Montant total	Date signature	Actions prévues	Espèces concernées	Surface ou nb	Mesures du DocOb	Avancement
Ile-de-France Nature – RNR Moisson	68 726,30 €	14/01/2010	Ouverture et maintien de milieux ouverts	Œdicnème criard Alouette lulu Pie grièche écorcheur Bondrée apivore Circaète Jean le Blanc	32 ha	MO.1	Opération soldée en 2014
BPAL Moisson	10 979,28 €	18/01/2013	Création et pose d'un radeau artificiel	Sterne pierregarin	9 m ²	ZH.4	Travaux réalisés en février 2013
Ile-de-France Nature – RNR Moisson	106 288,82 €	16/10/2013	Milieux ouverts : restauration par débroussaillage lourd + entretien par fauche avec exportation	Œdicnème criard Pie grièche écorcheur Bondrée apivore Circaète Jean le Blanc	82 ha (débroussaillage) et 49 ha (fauche)	MO-1	Travaux réalisés fin 2013. Opération soldée en 2016.
Ile-de-France Nature - Domaine de Flicourt	21 621,20 €	16/10/2013	Entretien de milieux ouverts par fauche avec exportation	Œdicnème criard Pie grièche écorcheur Bondrée apivore	5,6 ha	MO-1	Passage en 2013 et 2014. Contrôle service fait sur place en 2014. Opération soldée en 2016.
Ile-de-France Nature – RNR Moisson	366 156,00 €	02/11/2017	Milieux ouverts : restauration et entretien par gyrobroyage, débroussaillage et fauche	Alouette lulu Œdicnème criard Pie grièche écorcheur Engoulevent d'Europe Bondrée apivore Circaète Jean le Blanc	37 ha fauche 10,5 ha broyage	MO-1	
Ile-de-France Nature - Domaine de Flicourt	112 639,22 €	02/11/2017	Entretien de milieux ouverts par fauche et élimination d'espèce indésirable, mise en défens et information des usagers	Œdicnème criard Pie grièche écorcheur Bondrée apivore	6 ha fauche 13 ha buddleias 200 ml mise en défens 2 panneaux	MO-1 Freq-2 Freq-3	

Ile-de-France Nature - Forêt régionale de Rosny	67 500,00 €	02/11/2017	Entretien de milieux ouverts par fauche et pâturage	Alouette lulu Bondrée apivore	9 ha	MO-1 MO-2	
Ile-de-France Nature - Forêt régionale de Rosny	94 227,00 €	24/10/2018	Restauration de pelouses	Alouette lulu Bondrée apivore	2 ha	MO-1	
LafargeHolcim Granulats – Saint-Martin la Garenne	10 910 €	06/07/2019	Mise en place d'un radeau à Sternes	Sterne Pierregarin	1 radeau	ZH-4	
Ile-de-France Nature – RNR Moisson	284 272,16 €	21/12/2022	Entretien de milieu ouvert par fauche ou broyage, entretien de la mosaïque arbustive et de la lande à Callune par broyage tournant	Œdicnème criard Alouette lulu Pie-grièche écorcheur Engoulevent d'Europe	20,4 ha fauche exportée 13,6 ha broyage des pelouses 18 ha fauche exportée des friches et ourlets 58 447 m ² échelonnement des classes d'âge de la lande et de la fruticée par rotation des zones broyées	MO1 MO3	
Ile-de-France Nature – Forêt régionale de Rosny	44 000 €	21/12/2022	Entretien de milieux ouverts par fauche avec export	Alouette lulu Bondrée apivore	12 ha	MO1	

2.2 Animation des Mesures Agro-Environnementales et Climatique (MAEC)

2.2.a Engagements en MAEC

2021 et 2022 ont été des années de transition entre les 2 programmations avec une diminution du nombre de mesures contractualisables, des mesures majoritairement renouvelables 1 an au lieu d'un engagement sur 5 ans, et une difficulté à prévoir des engagements du fait d'une organisation de la campagne retardée. Les mesures ouvertes étaient les mêmes qu'en 2021 et sont listées dans le tableau ci-dessous.

Tableau 4 : Mesures MAEC ouvertes en 2022 :

Sur 1 an

Type de couvert et/ou habitat visé	Code de la mesure	Objectifs de la mesure	Montant (en euros)
Surfaces en herbe	IF_MOIS_HE03	Gestion extensive de prairies avec absence de fertilisation	130,57 /ha/an
Surfaces en herbe	IF_MOIS_HE07	Gestion extensive de prairies avec absence de fertilisation + pâturage avec pression limitée	206,01 /ha/an
Surfaces en herbe	IF_MOIS_HE09	Gestion extensive de prairies avec absence de fertilisation + fauchage tardif	353,43 /ha/an
Pelouses sèches, landes et autres milieux pionniers	IF_MOIS_HE25	Gestion pastorale et maintien des milieux ouverts : maintien, par pâturage et intervention mécanique, d'une mosaïque d'habitats (pelouses, landes, fruticées) dans des milieux en voie de fermeture par les ligneux.	301,43 /ha/an

Sur 5 ans

Type de couvert et/ou habitat visé	Code de la mesure	Objectifs de la mesure	Montant (en euros)
Surfaces en herbe	IF_MOIS_HE70	Création d'un couvert d'intérêt avifaunistique : implanter un couvert répondant aux exigences écologiques des espèces d'oiseaux d'intérêt communautaire. Ces surfaces constitueront des zones refuges et d'alimentation pour l'avifaune.	600 /ha/an
Surfaces en herbe	IF_MOIS_HE71	Création d'un couvert favorable à l'œdicnème criard : créer au sein des terres agricoles un réseau de cultures spécifiquement favorables à la nidification de l'œdicnème criard.	300 /ha/an

En 2022, 4 exploitants ont renouvelé leur mesure pour de 1 an supplémentaire sur le territoire.

Tableau 5 : Mesures renouvelées par les agriculteurs du territoire en 2022.

Mesures	Durée	Superficie (ha)
IF_MOIS.HE03	1	6,70
IF_MOIS.HE03	1	
IF_BOMA.HE09	1	7,44
IF_BOMA.HE25	1	33,15

Il y avait également 7 agriculteurs engagés sur 5 ans sur les mesures surfaciques suivantes : HE03, HE70 et HE71 pour une surface totale d'engagement de 140,97 ha.

2.2.b Renouveaulement de la PAC

L'année 2022 a été marquée par la réponse à l'appel à manifestation d'intérêt et la réponse à l'appel à projet pour l'animation des MAEC sur la nouvelle programmation 2023-2027 dans le cadre du renouvellement de la PAC. Ile-de-France Nature a postulé pour un territoire regroupant la ZPS des boucles de la Marne associé à la boucle de Changis-sur-Marne et à la ZPS des boucles de Moisson, Guernes et forêt de Rosny. Dans le cadre de cette nouvelle programmation, une réunion de sensibilisation aux nouvelles mesures a eu lieu ainsi que de premiers rendez-vous avec des agriculteurs. Cependant le manque d'informations relatives à la nouvelle programmation ne permettait pas de se projeter dans la réalité de futurs engagements.

2.3 Animation de la charte Natura 2000

La charte Natura 2000 du site des Boucles de Moisson, de Guernes et de la forêt de Rosny permet une prise en compte basique des enjeux de conservation des espèces désignées à travers des actions de gestion courantes et non contraignantes. Le signataire s'engage à respecter les points prévus par grands types de milieux (forêts, milieux ouverts, milieux humides, agricoles, loisirs) sur les parcelles cadastrales concernées.

Aucun propriétaire n'a encore signé la charte Natura 2000 de ce site.

Il n'y a pas eu d'animation de la charte Natura 2000 en 2022.

3 Évaluation des incidences des projets

La chargée de mission Natura 2000 est sollicitée dans le cadre de l'évaluation des incidences Natura 2000 (EIN) soit par les pétitionnaires à la recherche d'un accompagnement, soit par les services instructeurs pour avis.

Les projets soumis à évaluation d'incidences traités par la chargée de mission Natura 2000 en 2022 sont récapitulés dans le tableau 6.

Tableau 6 : Evaluations d'incidences traitées en 2022 sur le territoire.

Porteur	Nom projet	Nature du projet	localisation	Date prévue
Ligue ile de France de Voile	Championnat de France de voile Hansa 303	Compétition voile.	Ile de Loisir de la boucle de Seine	04/06/2022 au 06/06/2022
FF Vélo	Yvelines terre de vélo, tous cyclistes en Yvelines	Course vélo	forêt de Rosny	05/03/2022
Communauté urbaine Grand Paris Seine et Oise (GPS&O)	Conformité des captages	Mise en conformité réglementaire de 4 captages sur les communes de Rosny-sur-Seine et Buchelay	Rosny-sur-Seine et Buchelay	
KRONOS SOLAR	Centrale photovoltaïque	Construction d'une centrale photovoltaïque sur une parcelle de la commune de Freneuse	Freneuse	15/03/2022

BONNIERES VTT	LA VIKING	Randonnée VTT	RNR Moisson et forêt de Rosny	26/06/2022
LAFARGEHOLCIM GRANULATS	Défrichement d'une bande boisée pour passage de convoyeur	Travaux de défrichement sur une Bande boisée de feuillus d'environ 30 ans	Bois de Flicourt	du 15/10/2022 au 15/03/2023
Amaury Sport Organisation	Paris-Nice	Course VTT	Boucle de Guernes	du 06/03/2022 au 13/03/2022
C.A.M.V (Club Athlétique de Mantes-la-Ville)	LA MANTEVILLOISE	Randonnée VTT	forêt de Rosny	17/04/2022
CSMR Athletisme	TRAIL DU PAYS DE SULLY	course nature	forêt de Rosny	26/06/2022
ACCFT	BALL-TRAP	tirs à la carabine	Terrain de foot communal	10/09/2022 et 11/09/2022
BREVAL SPORT ET LOISIRS	La Brévaloise	Course VTT	forêt de Rosny	01/09/2022

4 Suivis scientifiques et techniques

Le suivi des populations des espèces de la Directive fréquentant la ZPS ne peut être réalisé par l'animatrice Natura 2000 seule, en raison de la charge de travail que représentent l'animation et la gestion technique, administrative et financière de trois sites Natura 2000. Nous remercions les ornithologues bénévoles œuvrant sur le territoire et nous faisant bénéficier de leur expertise, en particulier Gérard Baudoin, Corinne Dumont, Laurence Boiteux, Éric Grosso, Charles Bertrand, Jean-Marie Gibiard, François Lelièvre, Rémi Jugieux, Jean-Claude Chantelat, Martial Colas, Christian Fouqueray, Isabelle Lhermitte, François Hébert.

En outre une convention de partenariat est en cours avec l'association ASEE (Association de Sauvegarde de l'Environnement d'Épône) sur l'ensemble de la ZPS. Une convention avec la LPO a également été renouvelée avec la LPO en 2022 prenant en compte non seulement des suivis sur la RNR de Moisson comme c'était le cas dans la précédente convention, mais également sur le reste du territoire de la ZPS. L'objectif de la mise en place de ces conventions est de fixer un cadre d'échange entre les structures et de permettre aux observateurs de pouvoir circuler dans la réserve à des fins d'inventaire ou de suivi.

Le suivi ornithologique de la ZPS est assuré à travers les volets d'observation suivants :

- Des échanges avec les ornithologues du secteur,
- les comptages annuels Wetlands,
- la collecte de données des gestionnaires de différents sites (Ile-de-France Nature, PNR Vexin...),
- les suivis que réalise Gérard Baudoin sur certaines propriétés régionales.

Pour les synthèses, de précieuses données sont communiquées : d'une part les données ornithologiques extraites de la base de données Cettia-IDF sur l'ensemble du site Natura 2000, transmises par l'Agence régionale pour la Biodiversité, d'autre part la consultation des observations sur le site internet faune-idf.fr (LPO), et enfin les observations de Gérard Baudoin qui partage également ses analyses et son expertise du territoire.

Remarque :

Les nombreux dérangements liés aux activités nautiques et de pêches sur le secteur, réduisent considérablement l'attractivité de l'avifaune pour les grands plans d'eau (Sterne pierregarin, Mouette mélanocéphale, Martin-pêcheur d'Europe entre autre).

4.1 Bilan des données espèces 2022

La synthèse des données sur l'année 2022 a été réalisée par Gérard Baudoin (ASEE) et Charles Bertrand (LPO).

Tableau 7 : Synthèse des suivis naturalistes

Espèce en 2009	Valeur patrimoniale et risque (DocOb)	Remarque (DocOb)	Situation 2022	
Alouette lulu 11 couples	Valeur patrimoniale : Très forte ; Vulnérable IDF ; Non menacé Fr	Dépendance mesures de gestion favorables aux prairies rases parsemées de buissons Remarque 2022 : le milieu favorable est la prairie parsemée d'arbustes et non de bissons	16 couples : - 1 certain - 15 probables	Boucle de Guernes : 4
	Risque : Assez fort ; Population faible et localisée Menaces : enfrichement des prairies rases et fréquentation du public En augmentation (dépendante entretien RNR Moisson)			Boucle de moisson : 8 (RNR) + 4 = 12 Forêt de Rosny : 0
Œdicnème criard 34-41 couples	Valeur patrimoniale : Forte ; « Quasi menacé » IDF ; Non menacé Fr.	Régression prévisible en l'absence de mesures de conservation et de gestion	25 couples : - 7 certains - 18 probables)	Boucle de Guernes : 14
	Risque : Fort ; rare et relativement localisée. ZPS : plus importante population IDF Menaces : fermeture des pelouses et friches de recolonisation de carrières			Boucle de moisson : 4 (RNR) + 7 = 11 Forêt de Rosny : 0
Engoulevent d'Europe 9-14 couples	Valeur patrimoniale : Forte ; Quasi menacé IDF ; Non menacé Fr.	Dépendance à la mise en œuvre de mesures de gestion favorables aux landes	16 couples probables	Boucle de Guernes : 1
	Risque : Assez fort ; population faible et localisée après forte régression.			Boucle de moisson : 7+1 (RNR) + 7 = 15 Forêt de Rosny :

	Menaces : boisement des landes			
Sterne pierregarin 2-3 (-15) couples	Valeur patrimoniale : Assez forte ; Vulnérable IDF ; Non menacé Fr.	Risque de disparition en l'absence de mesures de conservation	23 couples : - 3 certains - 20 possibles	Boucle de Guernes : 3 Boucle de moisson : ? (maxi 39 ind le 29/04/22, 20 cp possibles au maximum) Forêt de Rosny :
	Risque : Fort ; Population faible, menacée par le dérangement par le public			
Pie-grièche écorcheur 5-6 couples	Valeur patrimoniale : Forte ; Quasi menacé IDF et Fr.	Risque de régression à long terme en l'absence de gestion des landes et pelouses piquetées, haies arbustives	28 couples certains	Boucle de Guernes : 12 Boucle de moisson : 9 (RNR) + 7 = 16 Forêt de Rosny :
	Risque : Moyen ; Population faible et localisée mais stable. Habitats menacés par évolution en boisements, disparition des haies.			
Bondrée apivore 7-8 (-10) couples	Valeur patrimoniale : Moyenne ; Vulnérable IDF ; non menacé Fr.	Populations stables non dépendantes de mesures de conservation particulières	4 couples possibles	Boucle de Guernes : 2 Boucle de moisson : 1 Forêt de Rosny : 1
	Risque : Faible ; Risque d'altération de ses habitats de chasse moyen ; de reproduction faible			
Circaète Jean-le-Blanc 2-4 individus	Valeur patrimoniale : Très forte ; Espèce très rare et nicheuse marginale IDF ; non menacé Fr.	Population non nicheuse actuellement non dépendante de mesures de conservation particulières	0 individus	Boucle de Guernes : 0 Boucle de moisson : 0 Forêt de Rosny : 0
	Risque : Faible ; non nicheur. Risque d'altération de ses habitats de chasse moyen			

<p>Milan noir</p> <p>1 couple irrégulier</p>	<p>Valeur patrimoniale : Très forte ; Espèce rare, Vulnérable IDF ; non menacé en Fr.</p> <p>Risque : Faible ; Nidification irrégulière, population très faible et isolée mais habitat peu menacé</p>	<p>Situation de l'espèce indépendante de l'état des habitats et des activités au sein de la ZPS tant que l'espèce est un nicheur irrégulier</p>	<p>2 couples certains</p>	<p>Boucle de Guernes : 2</p> <p>Boucle de moisson : 0</p> <p>Forêt de Rosny : 0</p>
<p>Martin-pêcheur d'Europe</p> <p>2 (5-10) couples</p>	<p>Valeur patrimoniale : Moyenne ; Espèce assez rare IDF, bien répartie ; Vulnérable Fr.</p> <p>Risque : Faible ; Les berges abruptes sont peu menacées dans leur globalité</p>	<p>Populations stables non dépendantes de mesures de conservation particulières</p>	<p>10 couples :</p> <ul style="list-style-type: none"> - 2 certains - 8 possibles 	<p>Boucle de Guernes : 5</p> <p>Boucle de moisson : 5</p> <p>Forêt de Rosny : 0</p>
<p>Pic mar</p> <p>13 couples</p>	<p>Valeur patrimoniale : Moyenne ; Espèce assez commune, en augmentation et non menacée IDF et Fr.</p> <p>Risque : Faible ; Habitats peu menacés</p> <p>Remarque 2022 : Risque : Difficile à évaluer sur la forêt de Rosny : accélération du plan de gestion forestier et augmentation des dérangements.</p> <p>Diminution des surfaces forestières en boucle de Guernes et rajeunissement des peuplements en secteurs privés de la boucle de Moisson</p>	<p>Populations stables non dépendantes de mesures de conservation particulières</p>	<p>66 couples possibles</p>	<p>Boucle de Guernes : 1</p> <p>Boucle de moisson : 15</p> <p>Forêt de Rosny : 50</p>

<p>Pic noir 3 couples</p>	<p>Valeur patrimoniale : Moyenne ; Espèce assez rare, en augmentation et non menacée IDF et Fr.</p> <p>Remarque 2022 : Risque : Difficile à évaluer sur la forêt de Rosny : accélération du plan de gestion forestier et augmentation des dérangements.</p> <p>Diminution des surfaces forestières en boucle de Guernes et rajeunissement des peuplements en secteurs privés de la boucle de Moisson</p>	<p>Populations stables non dépendantes de mesures de conservation particulières</p> <p>Remarque 2022 : Dynamique globale favorable de l'espèce dans la zone (ouest de la région)</p>	<p>4 couples probables</p>	<p><u>Boucle de Guernes</u> : 1</p> <p><u>Boucle de moisson</u> : 1</p> <p><u>Forêt de Rosny</u> : 2</p>
--------------------------------------	--	--	-----------------------------------	--

Nicheurs possibles : Espèces détectées pour la première fois par l'observateur sur un site, sans aucun indice précis de nidification. Les codes nicheurs possibles s'utilisent souvent en début de période, mais également en cas d'absence de comportements ou d'indices de reproduction à tout moment de l'année (durant la saison de reproduction de l'espèce). Précisons que l'habitat dans lequel l'observation a été réalisée doit être favorable à la reproduction. Il faut oublier les Laridés, Ardéidés, martinets, etc... en vol au-dessus d'une culture par ex.

Nicheurs probables : Lors de l'observation, des indices de cantonnement et/ou de préparation d'une reproduction peuvent être relevés, mais sans qu'il s'agisse d'indices de reproduction proprement dite. Ces codes s'utilisent en général en début de période de reproduction (formation des couples, parades, construction de nid...).

Nicheurs certains : Les observations permettent d'affirmer sans aucune ambiguïté une nidification en cours (adultes couvant, nourrissage, jeunes à l'envol...).

(<https://cdnfiles1.biolovision.net/www.faune-iledefrance.org/userfiles/Modedemploifauneidf.pdf>)

4.2 Autres activités de suivi

Au-delà de ce bilan, la chargée de mission Natura 2000 a participé à d'autres activités visant à l'amélioration des connaissances scientifiques en 2022 :

- Inventaire faune/flore d'une parcelle de Freneuse visé par un projet de centrale photovoltaïque.

Un inventaire a été réalisé par plusieurs agents d'Ile-de-France Nature sur une parcelle de Freneuse visée par un projet de centrale photovoltaïque. Cet inventaire a permis de transmettre un rapport naturaliste aux services de l'état et à la commune dans le cadre du traitement de ce dossier. Lors de cet inventaire, nous avons mesuré que le projet de centrale photovoltaïque, tel qu'il a été présenté par le pétitionnaire en 2022, aurait des incidences sur plusieurs espèces du DOCOB et notamment la Pie-grièche écorcheur, l'Alouette lulu, l'Œdicnème criard et la Bondrée apivore.

- Constitution d'un groupe de travail pour l'actualisation du FSD.

L'année 2022 a également été marquée par la mise en place d'un groupe de travail afin d'actualiser les données espèces du formulaire standard de données. Ce projet fait suite à une demande initiale du ministère de la transition écologique relayée par la DRIEAT. L'objectif est ainsi également d'estimer les tendances des populations. Ce projet va se poursuivre en 2023

4.3 Suivi particulier de l'Œdicnème Criard

En 2019-2020, la chargée de mission Natura 2000, un autre agent d'Ile-de-France Nature habilité pour le bagage d'oiseaux et Gérard Baudoin (ASEE) se sont lancés dans un projet collaboratif de suivi de l'Œdicnème criard.

Des demandes de dérogations ont été réalisées pour l'autorisation de « capture, perturbation intentionnelle, marquage et relâcher ». L'autorisation pour la prise de photos a également été demandée au Muséum d'histoire naturelle (MNHN).

Les problématiques suivies par l'ASEE et Ile-de-France Nature sont les suivantes :

- Suivi des individus de la région.
- Suivi des nids.
- Etude des comportements.
- Etude des déplacements diurne et nocturne.
- Etude du territoire de recherche alimentaire.
- Compréhension de la relation de communication et des échanges entre différents secteurs de voisinage immédiat.

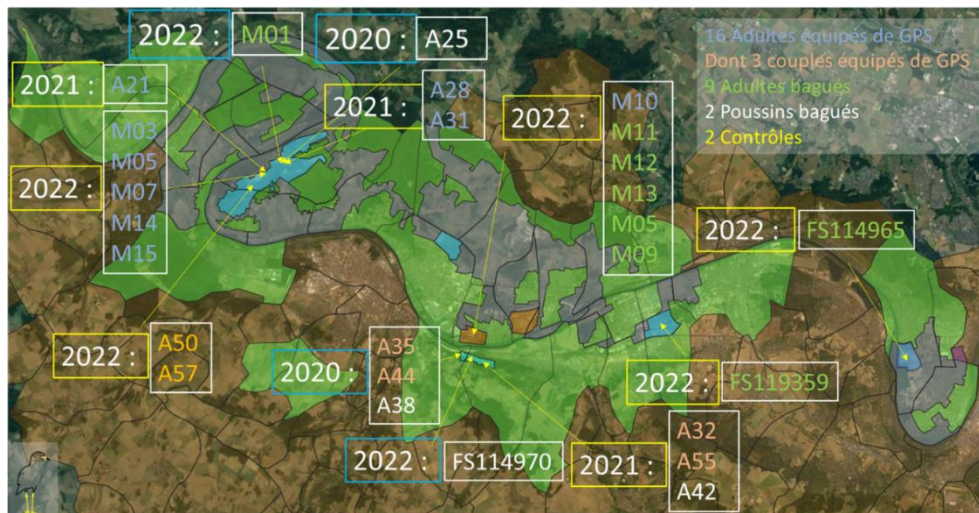
L'ASEE et Ile-de-France Nature ont également intégré conjointement un programme national de suivi de l'Œdicnème criard coordonné par le CNRS de Chizé dont les objectifs sont les suivants :

- Estimation locale de la densité de population.
- Évaluation du succès de reproduction / suivi des nids.
- Estimation des paramètres démographiques par bagage.
- Étude des déplacements par la pose de balises GPS (zones d'alimentation, domaine vital, migration, comportement,...).
- Analyse & valorisation des connaissances de manière collégiale.
-

En 2022, la venue du coordinateur de l'étude nationale a été subventionnée en partie par Natura 2000 (pour le suivi sur site Natura 2000) et en partie par l'ASEE pour les zones hors Natura 2000.

Au total, 7 captures ont été réalisées en site Natura 2000 et 4 hors site Natura 2000. Sur les 11 captures, il y a eu 3 contrôles d'individus et 8 baguages. Sur les 8 individus bagués, 4 balises ont été posées (3 en Natura 2000 et 1 hors Natura2000).

La figure ci-dessous représente l'ensemble des individus équipés d'émetteurs GPS, bagués ou contrôlés sur l'année 2022.



Les 4 individus capturés et bagués additionnels n'ont pas été balisés car ils étaient soit trop maigres soit trop jeunes.

De nombreuses informations relatives à la nidification et au comportement de l'espèce peuvent ainsi être exploitées. Ce travail nécessite une analyse complexe des données de suivi terrain avec jumelles thermiques et de données issues des émetteurs GPS.

Ces données ont fait l'objet d'un rapport écrit par Fanny GUEZ à partir des informations récoltées auprès de Gérard Baudoin et feront l'objet d'une publication par Gérard Baudoin prochainement.

5 Actualisation du DocOb

Le DOCOB date d'octobre 2010. Beaucoup d'informations y figurant nécessitent d'être actualisées. Un travail de mise à jour de ces données est nécessaire et demandera du temps d'animation et/ou d'employer un bureau d'étude ou une personne dédiée à cette tâche.

6 Information, communication, sensibilisation

6.1 Création et mise à jour d'outils de communication

Sont concernés les média suivants :

- **Le site internet** dédié : <http://boucledemoisson.n2000.fr/>

Beaucoup d'informations figurant sur le site internet sont dépassées depuis un certain nombre d'années. Il conviendra de les actualiser à court ou moyen terme.

En outre, la plaquette de communication nécessite également une mise à jour comme cela avait été mis en avant lors du dernier COPIL du 7 février 2019.

6.2 Participation à des manifestations ou réunions sur le territoire

Manifestation ou réunion auxquelles la chargée de mission Natura 2000 a participé en 2022 :

- Réunion de sensibilisation Natura 2000 avec la commune de Guernes.
- Réunion de restitution d'un travail de diagnostic et de propositions de gestion de l'île Aumône réalisé par OGE pour la commune de Mantes-la-Jolie
- Réunion organisée avec l'ASEE de sensibilisation à Natura 2000 et de préconisation de gestion pour l'île Aumône avec la commune de Mantes-la-Jolie.
- Réunion sur la base de loisirs des boucles de Seine avec Charles Bertrand, membre de la LPO, et Régis Saintier, responsable des activités sur la base, pour discuter d'actions favorables aux espèces patrimoniales sur l'île de loisirs.
- Table ronde organisée par la commune de Freneuse pour projet de centrale photovoltaïque Kronos Solar.

6.3 Participation à la vie du réseau Natura 2000 au-delà du site

La chargée de mission Natura 2000 a participé au congrès des élus Natura 2000 qui s'est produit dans les Pyrénées orientales, à Matemale, en septembre 2022.

6.4 Propriétés régionales en périmètre Natura 2000

D'autre part, hors sites Natura 2000 animés par Ile-de-France Nature, de nombreuses propriétés régionales se trouvent en périmètre Natura 2000 : environ 3100 ha de parcelles gérées par Ile-de-France Nature sont concernés. L'animatrice Natura 2000 joue occasionnellement un rôle d'accompagnement du technicien responsable du site à Ile-de-France Nature. Pour rappel, les ZPS et ZSC concernées sont :

- Sites de Seine Saint Denis,
- Massif de Rambouillet,
- Tourbières et prairies tourbeuses de la forêt d'Yvelines,
- Coteaux et boucles de la Seine,
- Vallée de l'Epte francilienne et ses affluents,
- Bassée et plaines adjacentes,
- La Bassée.

7 Veille à la cohérence des politiques publiques et programme d'actions sur le site

La chargée de mission Natura 2000 veille à ce que les décisions d'aménagement du territoire soient en accord avec les objectifs du DocOb. Pour cela, elle se rend aux différentes réunions et comités sur les sujets qui peuvent toucher aux enjeux Natura 2000 (urbanisme, aménagement, études...).

8 Gestion administrative et financière et animation de la gouvernance

du site

8.1 Organisation de la gouvernance du site

8.1.a Organisation des réunions du comité de pilotage

La réunion de comité de pilotage a eu lieu le 24 juin 2022 dans la salle des fêtes de Freneuse.

Etaient présents :

Madame Ghyslaine HAUETER, Maire de Freneuse
Madame Cécile DEBON, Maire de Moisson
Monsieur Gérard OURS PRISBIL, Maire de Mousseaux
Monsieur Maurice BOUDET, Maire de Rolleboise
Monsieur Philippe JUMEAUCOURT, Maire de Méricourt
Monsieur Philippe BERNARD, deuxième adjoint au Maire de Méricourt
Monsieur Jean RECVLE, conseiller municipal à la mairie de Jouy-Mauvoisin
Monsieur Dominique GUILLOT, conseiller municipal à la mairie de Perdreauxville
Madame Catherine DAUPLEY, Maire adjointe en charge de l'environnement, Bonnières-sur-Seine
Elodie GALLIOZ, Chargée de mission contractualisation à la Mairie de Mantes-la-Jolie
Monsieur Alain PEZZALI, Maire de La Villeneuve en Chevré et Président de la Communauté de communes Les portes de l'Ile-de-France
Madame Amélie COLLIGNON, Chargée de mission Natura 2000, Parc Naturel Régional (PNR) du Vexin français
Madame Marine LAUER, Ingénieure environnement au centre régional de la propriété forestière d'Ile-de-France - Centre (CRPF)
Monsieur Ronan TABOUREL, Coordinateur technique à la fédération interdépartemental de chasse d'Île-de-France (FICIF)
Monsieur Guillaume RIPAUX, technicien en charge des dégâts gibiers à la Fédération, territoire nord Yvelines, FICIF
Madame Anaïs MABILILE, Chargée de projets Transition Écologique, GPSEO
Madame Marine GARBE, Responsable Environnement à LafargeHolcim Granulats France, représentant le Président de la section Ile-de-France de l'Union Nationale des Industries de Carrières et d'Exploitation de Matériaux
Monsieur Nicolas KREIS, Responsable foncier environnement, Lafarge Granulats France, représentant le Président de la section Ile-de-France de l'Union Nationale des Industries de Carrières et d'Exploitation de Matériaux
Madame Corinne DUMONT, représentant la Présidente d'Yvelines Environnement
Madame Angélique MONGUILLON, membre du CSRPN Ile-de-France représentant le Président
Monsieur Charles BERTRAND, Naturaliste, représentant le Président de la LPO
Madame Sylvie FORTEAUX, Cheffe de projet pilotage et animation Natura 2000 à la DRIEAT, représentant le Directeur régional et interdépartemental de l'environnement et de l'énergie d'Ile-de-France
Monsieur Adrien LESEC, Président du COPIL et conseiller municipal délégué à l'environnement de la Mairie de Freneuse
Madame Fanny GUEZ, Chargée de mission Natura 2000, Ile-de-France Nature
Monsieur Olivier PRATTE, Conservateur de la Réserve Naturelle régionale (RNR) de la boucle de Moisson, Ile-de-France Nature
Madame Alice RIME, Technicienne, Ile-de-France Nature
Madame Morgane LE COQ, Technicienne, Ile-de-France Nature
Monsieur Stéphane NICOLAS, Technicien, Ile-de-France Nature

Madame Valérie DANTO, Chargée de mission prospective territoriale des Yvelines et des Hauts-de-Seine, Ile-de-France Nature

Monsieur Gérard BAUDOIN, Naturaliste

Cette réunion s'est poursuivie par un déjeuner à l'« Auberge de la boucle » et d'une visite de la RNR de Moisson animée par Charles BERTRAND (LPO) et Olivier PRATTE (Conservateur RNR, Ile-de-France Nature).

Le compte-rendu de cette réunion a été publié sur le site en ligne :

<https://boucledemoisson.n2000.fr/agir-pour-la-biodiversite/telechargement>

8.1.b Réunions ou rencontres avec les services de l'État

La chargée de mission Natura 2000 a échangé tout au long de l'année avec la DDT des Yvelines et la DRIEAT, notamment pour le suivi régulier des évaluations d'incidences Natura 2000 et des contrats Natura 2000 en cours sur la ZPS.

Elle a aussi été en contact avec le service agriculture de la DDT des Yvelines pour le suivi des dossiers MAEC.

8.2 Gestion administrative et financière

- Préparation des conseils d'administration et habilitations à signer de la Présidente d'Ile-de-France Nature.

En tant qu'établissement public, agissant pour le compte de la Région Ile de France, Ile-de-France Nature est dotée d'un conseil d'administration qui habilite sa Présidente à signer les documents officiels. Ainsi, la chargée de mission Natura 2000 prépare pour les différents conseils les délibérations et rapports permettant la signature des conventions cadre, des conventions financières, demandes de paiement, de la Charte et notamment des contrats Natura 2000.

- Suivi administratif et financier.

Chaque année, la chargée de mission Natura 2000 dépose une demande de subvention pour l'animation de la mise en œuvre du DocOb auprès de la DRIEAT. Elle dépose également la demande de paiement relative à l'animation de l'année précédente, et procède au suivi administratif et financier de l'animation.

De plus, la chargée de mission Natura 2000 s'occupe également du suivi administratif et financier des contrats Natura 2000 dont Ile-de-France Nature bénéficie en tant que gestionnaire de propriétés régionales. Elle appuie ses collègues gestionnaires pour le montage des dossiers de demandes de subvention et de paiement relatifs aux contrats Natura 2000.

9 Synthèse

- ✓ L'année 2022 a été marquée par des sessions d'archivage nécessaire au futur déménagement d'Ile-de-France Nature dans les locaux du conseil régional d'Ile-de-France.
- ✓ L'année 2022 reste une année de transition dans les programmations contractuelles qui a ainsi été marquée une activité réduite dans la mise en place de contrats 2000.
- ✓ Ile-de-France Nature a répondu pendant les 3 mois d'été à l'appel à manifestation d'intérêt et à l'appel à projet pour l'animation des MAEC sur le site. De la même manière que pour les contrats Natura 2000, cette année de transition entre 2 programmations a entraîné une faible activité sur ce sujet.
- ✓ La chargée de mission Natura 2000 a participé à plusieurs réunions du territoire afin de s'assurer de la prise en compte des enjeux du site dans les différents projets (centrale photovoltaïque, communes de Guernes et de Mantes-la-Jolie, île de loisirs des boucles de Seine...)
- ✓ La chargée de mission Natura 2000 a pu rencontrer le réseau Natura 2000 lors du congrès des élus Natura 2000 qui s'est produit dans les Pyrénées orientales.
- ✓ La chargée de mission Natura 2000 a étudié 11 projets soumis à évaluation d'incidences.
- ✓ Comme les années précédentes, l'année 2022 a pu compter sur de nombreux contributeurs pour les données de suivi de l'avifaune et a été marqué par la constitution d'un groupe de travail scientifique et de la poursuite du projet de suivi de l'Œdicnème criard.
- ✓ La réunion de COPIL a eu lieu 24 juin 2022 et a été suivie d'une visite de la RNR de Moisson.
- ✓ Le DocOb et le site internet nécessitent toujours une mise à jour importante.